



## Nuile grise (*Cladosporiose*)

### Nom

- *Cladosporium cucumerinum*

### Conditions favorables

Conditions froides (~17°C) et humides comme des parcelles mal drainées, des périodes de brouillards et de fortes rosées

### Symptômes

- **Feuilles** : petites taches graisseuses, brunissant vite et entourées d'un halo jaune
- **Tiges** : lésions allongées (parfois une substance visqueuse perle des lésions)
- **Fruits** : petites taches chancreuses, graisseuses et brunes. Des exsudats gommeux perlent



## Pourriture ou moisissure grise (*Botrytis*)

### Nom

- *Botrytis cinerea*

### Conditions favorables

Rq : cette maladie se développe préférentiellement sur les fruits coulés (voir maladies non parasitaires)

- Cultures sous abris et après des aspersion
- Températures entre 17°C et 23°C, forte humidité (~95%)

### Symptômes

- **Feuilles** : taches circulaires parfois un halo chlorotique
- **Tiges** : chancres humides ceinturant la tige
- **Fruits** : pourriture humide et sombre à l'extrémité





## Sclérotiniose

### Nom

- *Sclerotinia sclerotiorum*

### Conditions favorables

- Périodes humides et pluvieuses, température optimale :  $\leq 20^{\circ}\text{C}$
- Sols légers et riches en humus

### Symptômes :

Rq : Essentiellement sur les tiges et les fruits

Rq : Les attaques de sclérotiniose surviennent souvent derrière une attaque de Botrytis

- **Tiges** : lésions allongées à partir de tissus blessés ou sénescents. D'apparence humide et sombre, ces lésions ceinturent la tige et des exsudats gommeux bruns perlent parfois
- **Fruits** : apparition de pourriture humide et sombre se formant à partir de la cicatrice stylaire

Développement de mycélium cotonneux et blanc et de sclérototes noires



## Nuile rouge (Anthracnose)

### Nom

- *Glomeosporium orbiculare*

### Conditions favorables

- Forte humidité (climatique ou aspersion), températures optimales : 21 à 24°C

### Symptômes

- **Feuilles** : petites taches huileuses brunes à brun rougeâtre puis nécrotiques
- **Tiges** : lésions huileuses plus ou moins allongées parfois exsudat brun. En conditions favorables formation de petites masses roses à orangées
- **Fruits** : taches graisseuses, chancreuses et/ou liégeuses puis rondes et ovales recouvertes de masses gélatineuses rose saumon.



## Mildiou des cucurbitacées

### Nom

- *Pseudoperonospora cubensis*

### Conditions favorables

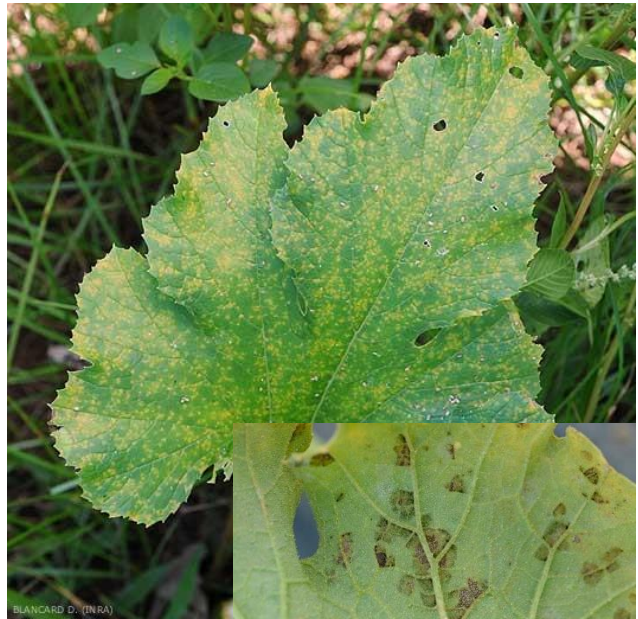
- fortes humidités (brouillards, rosées, irrigations)
- Températures optimales : 18 à 23°C

### Symptômes

Rq : Ce champignon se développe essentiellement sur les feuilles

### Feuilles :

- **Face extérieure** : taches surtout angulaires délimitées par les nervures, mosaïques de taches jaunes puis brunes. A terme un liseré chlorotique les entoure
- **Face inférieure** : apparition d'un feutrage allant du gris clair au mauve foncé puis les limbes se dessèchent



## Champignons du sol

### Fonte des semis

### Nom

- *Phytophthora capsici*

### Conditions favorables

- Sols très humides, peu drainés ou trop irrigués
- Périodes pluvieuses et chaudes entre 24 et 32°C

### Symptômes : organes au contact du sol

- **Feuilles** : taches ou zones livides à jaunâtres, brunissant puis nécrosant
- **Tiges** : lésions humides, sombres-brun foncées ceinturant la tige
- **Fruits** : lésions humides se couvrant d'un mycélium blanc à grisâtre



## *Ravageurs*

### **Acariens ou araignées jaunes, rouges ou vertes**

#### **Nom**

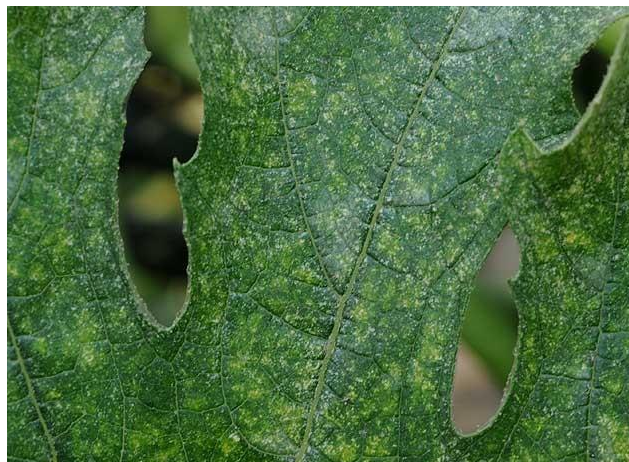
- *Tetranychus urticae*

#### **Conditions favorables**

- Plantes taillées et fumées
- Périodes chaudes et sèches

#### **Symptômes**

- **Feuilles** : apparition de minuscules taches nécrotiques plus ou moins dispersées sur les limbes qui jaunit et devient terne. En cas d'attaque sévère les feuilles jaunissent, flétrissent et se dessèchent
- **Couvert végétal (feuilles, tiges)** : apparition de toiles soyeuses



### **Pucerons**

#### **Nom**

- *Myzus persicae*, *Aphis gossypii*, *Macrosiphum euphorbiae*, *Aulacorthum solani*...

#### **Conditions favorables**

- Températures chaudes et conditions climatiques sous abris

Rq : S'ils affaiblissent les plantes, les pucerons sont surtout redoutés car ils sont des vecteurs de virus des cucurbitacées.

#### **Symptômes**

- **Jeunes feuilles** : ponctuations chlorotiques et déformations dont des enroulements et des boursouflures
- **Organes aériens** : apparition de mues blanches et présence de miellat colonisé par de la fumagine





## Aleurodes

### Nom

- *Trialeurodes vaporariorum* et *Benisia tabaci*

### Conditions favorables

- Températures clémentes et conditions favorables des abris

### Symptômes

- Nombreuses piqûres sur les feuilles
- Production de miellat provoquant une moisissure : la fumagine

Rq : Les aleurodes sont des vecteurs de virus tel que : le BPYV.



## Noctuelles

### Nom

- *Autographa gamma* et *Chrysodeixis chalcites*

### Conditions favorables

- Sols secs

### Symptômes

- Nombreuses piqûres sur les feuilles
- Production de miellat provoquant une moisissure : la fumagine



## Nématodes

### Nématodes à galles racinaires

### Nom

- *Meloidogyne incognita*

### Conditions favorables

- Sols chauds et humides
- Températures entre 18 et 27°C

### Symptômes

- **Racines** : galles blanches, régulières plus ou moins grosses brunissant
- **Feuilles** : le feuillage devient chlorotique et les plantes flétrissent aux heures chaudes de la journée
- **Fruits** : taille des fruits réduite



## Maladies non parasitaires

### Coulure des fruits

#### Origine

Cette maladie est due à une mauvaise fécondation des fruits car la durée de vie de leurs fleurs est très courte.

#### Conditions favorables

- Température basses, hygrométrie élevée, manque de luminosité, temps couverts et pluvieux, vents violents

Rq : Les fruits coulés, à extrémités rétrécies, sont souvent la proie d'une attaque de botrytis qui peut ensuite se propager aux fruits normalement fécondés.



## Virus

### Virus de la pseudo-jaunisse de la betterave BPYV (Beet pseudoyellows virus).

#### Vecteurs

- Aleurodes des serres

#### Symptômes

- Feuilles âgées : apparition de plages jaunes, puis jaunissement internervaire sur l'ensemble de la feuille, persistance de quelques taches vertes. L'ensemble du feuillage peut être atteint chez les variétés sensibles.

### Virus de la mosaïque du concombre (CMV)

#### Vecteurs

- Pucerons

#### Symptômes

- **Feuilles** : Apparition de taches chlorotiques puis les feuilles se recroquevillent.
- **Fruits** : petites dépressions en piqûres d'épingles, puis les fleurs coulent et la fructification est stoppée.

#### Conditions favorables

- Périodes fraîches : Printemps et automne
- Les jeunes plants sont plus sensibles





## Virus de la jaunisse (CABYV)

### Vecteurs

- Pucerons

### Symptômes

- **Feuilles âgées** : Plages internervaires jaunes



## Bactéries

### Maladie bactérienne

#### Nom

- *Pectobacterium carotovora*

#### Symptômes

- Flétrissement brutal d'une partie ou de la totalité de la plante avec présence d'une pourriture molle apparaissant au collet ou sur une portion de tige

#### Conditions favorables

Fertilisation organique et azotée excessive ; arrosages trop abondants ; forte humidité ambiante.



---

<sup>i</sup> Les photos utilisées sont issues du site de l'INRA : [ephytia](http://ephytia)  
Les photos de la maladie bactérienne ont été transmises par Michel Javoy.